

PRODUCT LINE: Access

DATE: 16.06.2022

PRODUCT: OMNIS

Version: 01

Hur man installerar VR40, M5 eller M6 som manöverpanel mot E100



Detta dokument beskriver hur man kopplar Manöverpanelerna mot E100 och hur konfigurering görs i Omnis mjukvara.

- VR40/M5/M6 måste kopplas direkt mot E100.
- Läsarutgången i E100 är en RS-485 kommunikation så kablarna måste vara partvinnade, EOL bygel måste vara aktiverade i båda ändarna av kabel, VR40/M5/M6 måste ha samma minus som E100.
- M5 och M6 går endast på **12VDC** så det är väldigt viktigt att bygel Vin flyttas till **12V**
- Omnis 7 med E100 ver. 7.5.50 kan hantera 2 manöverpaneler per läsarutgång, E100 med version 7.4.xx kan endast hantera 1 st. Manöverpanel per E100.

Innehållsförteckning

1.	Inkoppling av VR40	2
2.	Inkoppling av M5	2
3.	Inkoppling av M6	3
4.	Logga in i webbinterfacet på E100	3
5.	Logga in i Omnis	5
6.	Installera Neuron ID manuellt	6
7.	Installera VR40/M5/M6 via X knappen	7

ACRE international

1

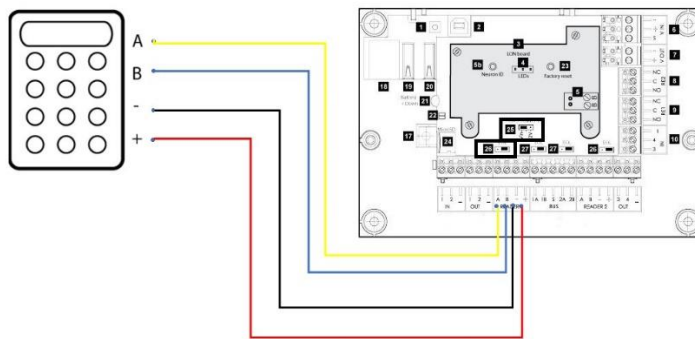
www.vanderbiltindustries.com

www.comnet.net

TCC-2022-024_How-to-install-the-VR40-M5-or-M6-as-a-control-center-against-the-E100_320_01_SV

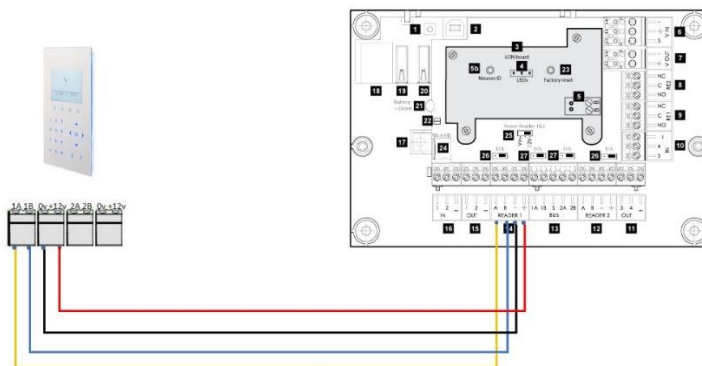
1. Inkoppling av VR40

Bygel 25 kan stå i Vin läge och bygel 26 måste stå i läge EOL



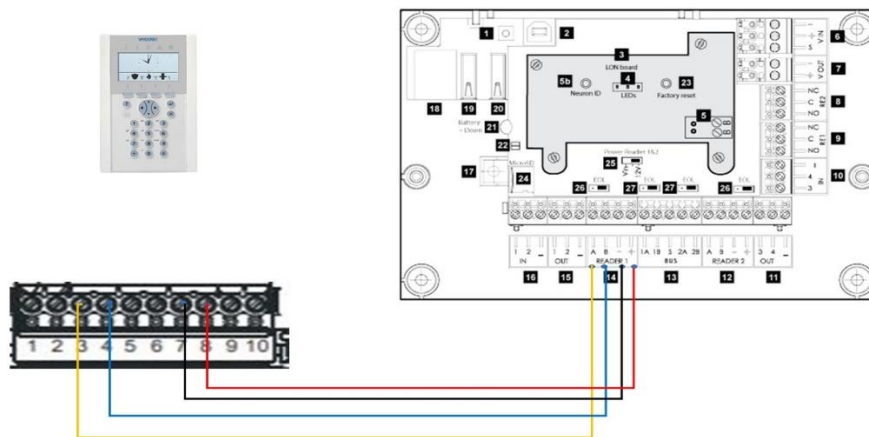
2. Inkoppling av M5

M5 tablå går endast på 12VDC så bygel 25 « Power Reader » måste flyttas till 12V, Och bygel 26 måste stå i EOL läge



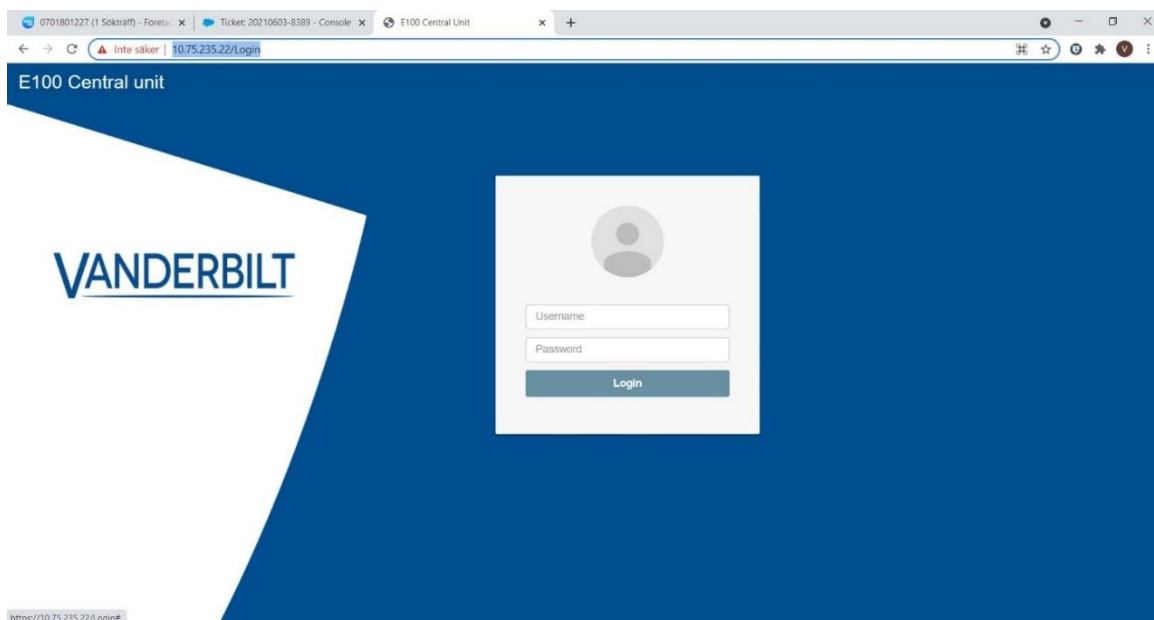
3. Inkoppling av M6

M6 tablå går endast på 12VDC så bygel 25 « Power Reader » måste flyttas till 12V, Och bygel 26 måste stå i EOL läge

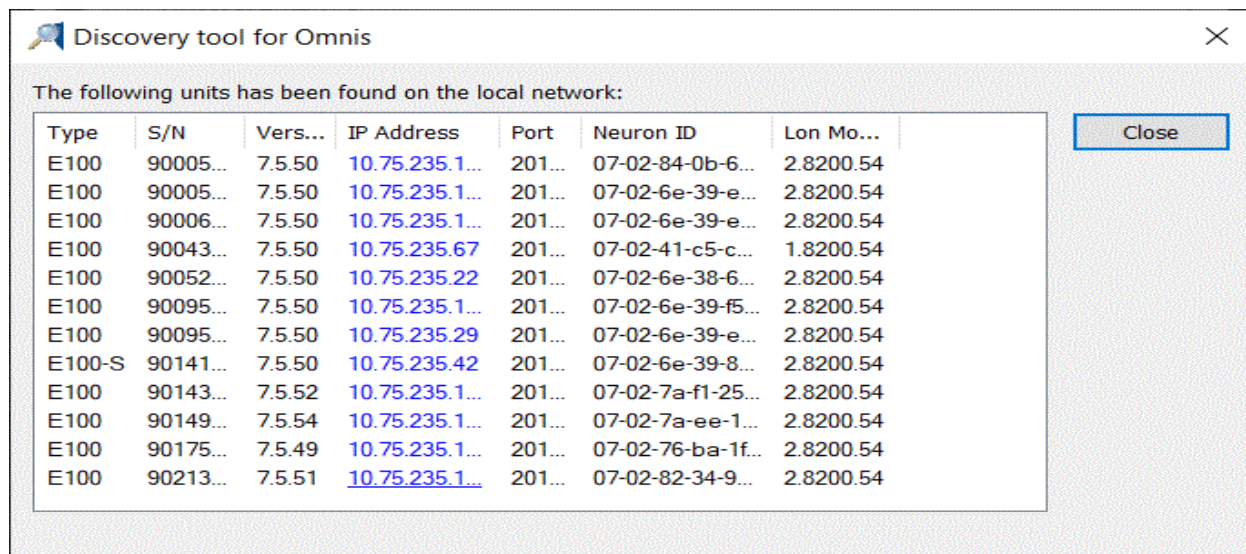


4. Logga in i webbinterfacet på E100

Om E100 är nätverksansluten så följ guiden nedan om inte gå till 1.4.2
Starta en webbläsare och skriv in IP adressen till den E100 som manövertablå är inkopplad och logga in med användare + lösen är default: sysadm / sysadm



vet man inte vilken IP-adress som så kan man använda vårt E100 Discovery verktyg, i verktyget klicka på den blå länk för rätt Serienummer om du har flera E100 i nätverket



Hittar inte discoveryverktyget din E100 måste man koppla sig direkt mot E100:an via USB-kabel, Samma kabel som används till skrivare.

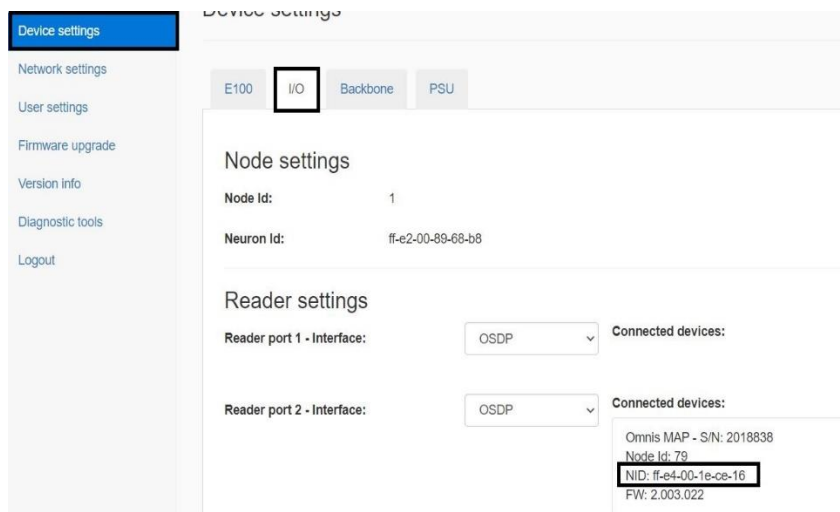
Om dator är ansluten till internet så kommer en drivrutin hämtas från Windows update och en simulerat nätverkskort dyker upp i enhetshanteraren.

Starta en browser och skriv in IP adressen 192.168.250.1 och logga in med admininloggningen som default är: användare sysadm lösen sysadm.

Välj IO fliken under Device settings

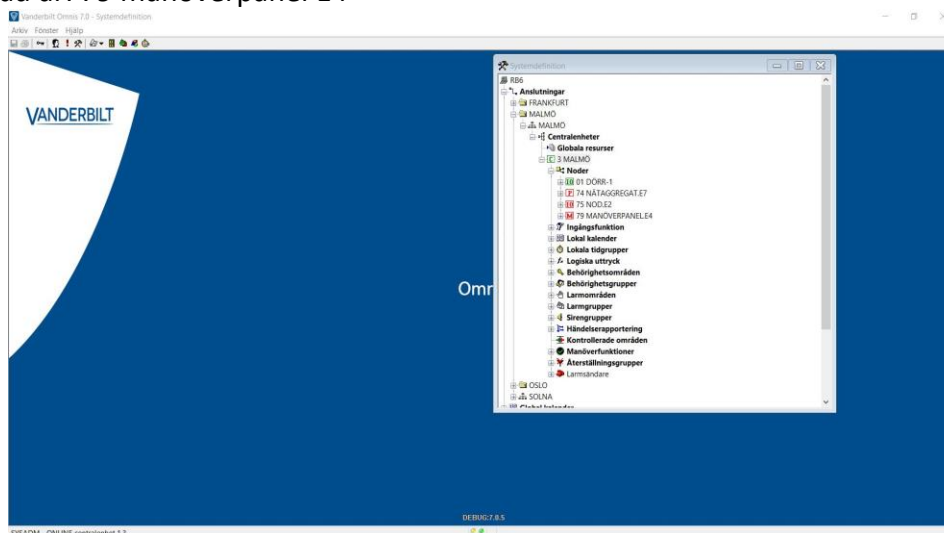
och där hittar man NID under läsarinställningarna och det är det Neuron-id som man senare skall ange i Omnis för att använda VR40 som E4.

Bebehåll din browser öppen och logga in i Omnis.



5. Logga in i Omnis

När du har loggat in i Omnis, gå till Systemdefinition och dubbelklicka på manöverpanelen som fördefinierad är: 79 manöverpanel E4



Det finns två sätt att installera VR40/M5/M6

ACRE international

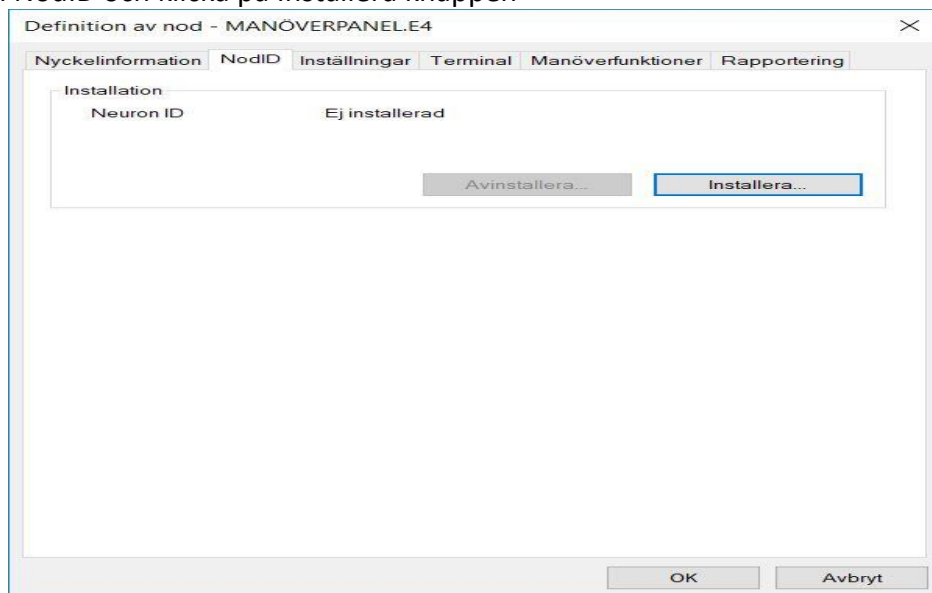
www.vanderbiltindustries.com

www.comnet.net

TCC-2022-024_How-to-install-the-VR40-M5-or-M6-as-a-control-center-against-the-E100_320_01_SV

6. Installera Neuron ID manuellt

Gå till fliken NodID och klicka på Installera knappen



Välj ange Neuron ID Manuellt



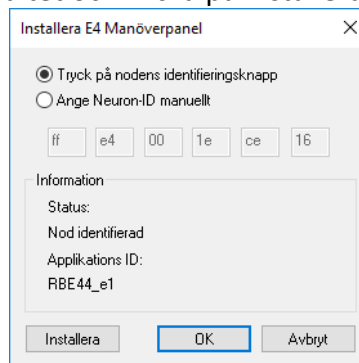
Knappa in det Neuron ID (NID) som visas i webb gränsnittet ock klicka på installera



7. Installera VR40/M5/M6 via X knappen

Gå till fliken NodID och klicka på Installeraknappen
tryck tre gånger på X knappen på VR40/M5/M6.

Neuron ID dyker då upp i fältet och klicka på installera och sedan OK.



När du har installerat manöverpanelen så blir ikonen grön och du skall se texten Manövergångar, Indikatorer och Displaytexter.
Har du skapat en ny E4 nod så måste dessa skapas manuellt.



If you have any questions, please contact our Technical Competence Centre.

Contact details can be found on our website.

ACRE international

www.vanderbiltindustries.com

www.comnet.net

TCC-2022-024_How-to-install-the-VR40-M5-or-M6-as-a-control-center-against-the-
E100_320_01_SV