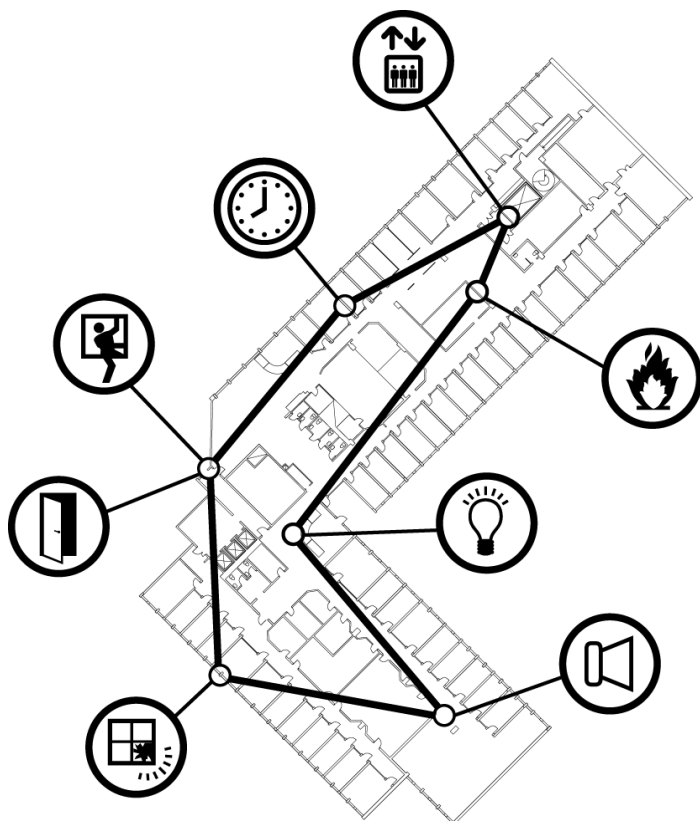


Omnis

Användarhandbok
M6 manöverpanel



Dokumentnummer: **A-100556**

Data och konstruktion kan komma att ändras utan föregående meddelande. / Leverans i mån av tillgång.

© 2019 Vanderbilt International (IRL) Ltd.

Alla rättigheter till detta dokument och till föremålet för det förbehålles. Genom att acceptera dokumentet erkänner mottagaren dessa rättigheter och förbinder sig att inte publicera dokumentet, eller föremålet därför, helt eller delvis, och att inte göra dem tillgängliga för tredje part utan skriftligt tillstånd från oss, och att inte använda dem för något annat syfte än det för vilket de levererats.

Innehåll

Omnis	1
Innehåll	3
Allmänt om M6	5
Direktiv och standarder	6
Hur fungerar manöverpanelen M6?	6
Två lägen	6
SSF-läge	6
Ej SSF-läge	7
Instruktioner	7
Logga in	7
Välja manöverfunktioner	9
Hur visas manöverfunktionerna?	9
Läsa händelsekön	10
Läsa händeseloggen	11
Återställa larm	11
Fel vid återställning	12
Vilka larmgrupper är tillkopplade?	13
Tillkoppla larmet	14
Ställa av ingång	15
Fel vid tillkoppling	15
Överridning och Tvångstillkoppling	17
Frånkoppla larmet	19
Nodstatus	20
Ingångsstyrning	22
Utdrag ur larmlagen (SFS 1983:1097)	23
Larminnehavarens åligganden	23
Obefogade larm	23
Kontrolljournal	24

Kontrolljournal.....	25
Installatörens noteringar	26
Manöverfunktioner	26
Indikeringar	27
Displaytexter	27
Viktigt.....	28

Allmänt om M6

Vanderbilt Omnis är intygat av Svensk Brand- och Säkerhetscertifiering (SBSC) enligt SSF 1014:5 larmklass 3.

Manöverpanelen M6 är en komponent i Vanderbilt Omnis-systemet med vars hjälp man kan utföra vissa åtgärder (såsom manöverfunktioner) i anläggningen utan hjälp av en PC.

Manöverpanelen M6 är främst avsedd för väktare, anläggningsskötare och annan personal som är behörig att utföra manöverfunktioner, till exempel läsa händelsekoden, återställa larm, till- och frångkoppla larm osv.

Manöverpanelen M6 kan programmeras på olika sätt. Installatören har ställt in vad de manöverfunktioner som visas i teckenfönstret ska heta och vilka manöverfunktioner som ska vara tillgängliga beroende på vem som loggat in.

Längst bak i handboken ska installatören ha skrivit in tillgängliga manöverfunktioner och vad de gör.



Direktiv och standarder

Manöverpanelen M6 uppfyller kraven i alla relevanta EU-direktiv för CE-märkning. Den fullständiga texten för EU försäkran om överensstämmelse (DoC) finns att tillgå från ett lokalt Vanderbiltkontor.

Manöverpanelen VR40 uppfyller, och är testad för, kraven enligt standarden EN50131-3:2009, Grad 3, miljötålighetsklass II, Type B.

Hur fungerar manöverpanelen M6?

Manöverpanelen M6 består av en **knappsats, piltangenter** och en **OK** (Returtangent) -och en **X**-knapp (kryss). Med hjälp av knappsatsen kan du logga in till manöverpanelen med en behörighetskod.

När du är inloggad visas tillgängliga manöverfunktioner. Du använder piltangenterna för att bläddra framåt respektive bakåt till önskad manöverfunktion.

Teckenfönstret kan visa olika textmeddelanden, namn på manöverfunktioner, berörda ingångar etc. Teckenfönstret består av 4 rader med plats för 16 tecken på varje rad.

Ovanför teckenfönstret finns tre **lysdioder** (röd, gul och grön). Beroende på hur M6 är programmerad kan lysdioderna visa anläggningens status på olika sätt. Den röda lysdioden kan t ex vara programmerad att tändas vid larm (se installatörens anteckningar längst bak i handboken).

M6 har också en inbyggd summer. Summern ljuder vid olika händelser som inträffar i systemet (t ex initialfel), samt vid knapptryckningar.

Två lägen

SSF-läge

Om manöverpanelen är inställd enligt Stölskyddsföreningens regler SSF 1014:5 (**SSF-läge**) måste du logga in för att kunna se larmtexter och anläggningens status på lysdioderna. Strömavbrott indikeras emellertid utan att man behöver logga in (se avsnittet *Strömavbrott*).

Ej SSF-läge

Om manöverpanelen inte är inställd enligt SSF:s regler visas larmtexter direkt i teckenfönstret när de inträffar, utan föregående inloggning. Lysdioderna indikerar alltid status i anläggningen.

Inställningen görs för E4-noden i operatörsprogrammet på fliken Terminal (kryssrutan Lysdioder och texter aktiva utan inloggning).

Instruktioner

Logga in

För att kunna utföra manöverfunktioner på manöverpanelen måste du logga in. Innan du har tryckt på någon knapp visar teckenfönstret manöverpanelens viloläge. Om larm är utlöst (och **ej SSF-läge** gäller) visar manöverpanelen en larmtext.



```
VANDERBILT OMNIS
2009-01-27 13:48
```



```
*INBROTTSLARM*
2009-01-27 13:48
```

- 1 Tryck din behörighetskod. Behörighetskoden kan antingen vara 4 eller 8 siffror beroende på inställningar i Operatörsprogrammet. När du trycker den första siffran i koden byts texten i teckenfönstret ut till följande text:



```
VANDERBILT OMNIS
Ge kort/kod *__
```

- 2 Om en PIN-kod hör till koden eller kortet, tryck in koden också. Om en felaktig kod eller ett ogiltigt kort har använts visas texten **Ej giltig**.

När du är inloggad visas valbara manöverfunktioner i teckenfönstret. Om ett larm har löst ut visas en larmtext först (i **SSF-läge**).



```
*INBROTTSLARM*
```

Tryck på **OK** för att gå vidare.

När du har utfört önskad manöverfunktion, tryck på **X** för att logga ut.

Obs! Om ogiltigt kort/kod används 4 gånger blockeras manöverpanelen för ytterligare försök under spärrtiden. SSF-godkänd spärrtid är 15 minuter.

Spärrtid ____ minuter. Om ingen spärrtid används, kryssa här:

Om kod + PIN eller kort + PIN används spärras kortet/koden efter fyra felaktiga försök.

Ange om systemet är inställt så att 8 siffrig kod krävs:

Välja manöverfunktioner

Genom att välja olika manöverfunktioner kan du t ex läsa händelsekön, återställa larm, tysta sirener etc. När du är inloggad visas en manöverfunktion i taget.



Välj funktion
LÄS.HÄNDELSEKÖ

- 1 För att se nästa tillgängliga manöverfunktion, tryck på framåt- eller bakåtpilen för att bläddra framåt respektive bakåt bland tillgängliga manöverfunktioner.
- 2 När önskad manöverfunktion visas, tryck på **OK** för att välja den. Manöverfunktionen utförs.
- 3 När du är klar, tryck på **X** för att logga ut.

Hur visas manöverfunktionerna?

Om installatören har programmerat manöverpanelen som Vanderbilt rekommenderar, kommer tillgängliga manöverfunktioner att visas i den ordning du förväntas vilja utföra dem.

Exempel:

När ett larm har löst ut och du har loggat in visas först aktuell larmtext (om systemet är inställt på detta sätt).



INBROTTSLARM

Tryck på **OK**.

Tillgängliga manöverfunktioner visas. Det första du vill göra är antagligen att tysta aktiva sirener. Om sirener ljuder visas därför som första alternativ en manöverfunktion avsedd för detta, t ex:



Välj funktion
TYSTA.SIREN

Tryck på **OK**. Nästa manöverfunktion som visas är **LÄS.HÄNDELSEKÖ**.

Tryck på **OK** och leta upp den händelse som orsakat larmet (se avsnittet *Läs händelsekö*).

När du har undersökt orsaken till larmet (först genom att titta i händelsekön och sedan genom att undersöka den lokal där larmet har utlösts) kan händelsen återställas (se avsnittet *Återställa larm*).

När du är klar, tryck på **X** för att logga ut.

Läsa händelsekön

När ett larm har löst ut eller en händelse inträffat kan du genom att läsa händelsekön få reda på var i anläggningen händelsen inträffat.

- 1 Logga in i manöverpanelen.
- 2 Använd framåt- och bakåtpilarna för att bläddra fram till manöverfunktionen LÄS.HÄNDELSEKÖ.

Obs! Om inga händelser finns i händelsekön är inte manöverfunktionen LÄS.HÄNDELSEKÖ tillgänglig.

- 3 Tryck på **OK**. Så här kan teckenfönstret se ut om 8 händelser finns i händelsekön:



8 händelser

- 4 Tryck på högerpilen för att se den äldsta händelsen först. Därefter kan du bläddra framåt mellan händelserna med samma knapp.

Om du vill se den senaste händelsen först, tryck på vänsterpilen. Därefter kan du bläddra bakåt mellan händelserna med samma knapp.

Så här kan en händelse visas:



27/01 11:18:03
INBROTT.24TIM

När du har bläddrat genom alla händelser visas antalet händelser igen.

Exempel på detaljerad information om en händelse:



Ingång 1:47:3
GLASKROSS

- 1 = centralenhetens nummer i systemet.
 - 47 = nodens nummer i systemet
 - 3 = ingångens nummer på noden
- 5 När du är klar, tryck på **X** för att logga ut.

Läsa händelseloggen

Till skillnad från händelsekön kan händelseloggen inte raderas. Ett stort antal händelser kan lagras i händelseloggen. Om händelseloggen är full och en ny händelse inträffar raderas den äldsta händelsen för att ge plats åt den nya.

Händelseloggen visar alla registrerade händelser, både kvitterade och okvitterade.

Observera att endast 3 st larm från en enskild larmkälla under samma tillkopplingsperiod visas i M6-s händelselogg. Däremot går samtliga larm under samma tillkopplingsperiod att se i PC-händelselogg.

Om du vill läsa händelseloggen, välj manöverfunktionen LÄS.LOGG.

När du är klar, tryck på **X** för att logga ut.

Återställa larm

När du har undersökt orsaken till larmet (först genom att titta i händelsekön och sedan genom att undersöka den lokal där larmet har utlöst) kan händelsen återställas.

- 1 Logga in i manöverpanelen.
- 2 Använd framåt- eller bakåtpilarna för att bläddra fram till manöverfunktionen ÅTERSTÄLLNING.

Obs! Om inga händelser finns att återställa är inte manöverfunktionen tillgänglig.

- 3 Tryck på **OK**. Om inga sensorer/noder är i larm- eller sabotageläge visas följande meddelande:

Funktion utförd

- 4 När du är klar, tryck på **X** för att logga ut

Fel vid återställning

Om det finns sensorer/noder i larm- eller sabotageläge när du utför en återställning ljuder summern med korta tonstötar och följande meddelande visas:



Välj funktion
* INITIALFEL * >

Felsignalen ges i 5 minuter. Du kan inte gå vidare förrän du har avbrutit felsignaleringen (se nedan) eller felet upphör.

- 1 Tryck på högerpilen. Följande text visas:



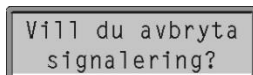
Fel vid
återställning

- 2 Tryck på **OK**. Orsaken till felet visas:



Nod 1:1 Isab
RECEPTION

- 3 Använd piltangenterna för att se eventuella ytterligare återställningsfel.
- 4 För att avbryta felsignaleringen, tryck på **OK**. Följande fråga visas:



Vill du avbryta
signalering?

- 5 Tryck på **OK**.
- 6 Undersök orsaken till felet.

Om felet beror på en larmsensor som är i olag eller om du av någon annan anledning finner det lämpligt att tills vidare koppla bort sensorn från systemet kan du passivera den (se avsnittet *Ingångsstyrning*).

Om du inte hittar felorsaken, felanmäl till anläggningsansvarig eller installatör.

- 7 När felet är åtgärdat, eller om du har passiverat den larmande sensorn, pröva att återställa larmet på nytt.
- 8 När du är klar, tryck på **X** för att logga ut.

Vilka larmgrupper är tillkopplade?

Med hjälp av funktionen LARMSTYRNING kan du kontrollera vilka larmgrupper som är tillkopplade, men även till- och frånkoppla larm.

Gör så här:

- 1 Logga in i manöverpanelen.
- 2 Använd framåt- och bakåtpilarna för att bläddra fram till manöverfunktionen LARMSTYRNING (observera att installatören kan ha gett manöverfunktionen ett annat namn).
- 3 Tryck på **OK**. Status för den första larmgruppen visas:



```
LARMGRUPP . 1
Klar
```

Klar betyder att larmgruppen inte är tillkopplad. Den är emellertid klar för tillkoppling, dvs inga sensorer/noder är i larm- eller sabotageläge.

- 4 Tryck på framåt- och bakåtpilarna för att se status för övriga larmgrupper.



```
LARMGRUPP . 2
Ej klar
```

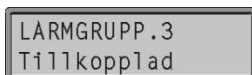
Ej klar betyder att larmgruppen inte är tillkopplad. Den är inte heller klar för tillkoppling, eftersom det finns sensorer/noder i larm- eller sabotageläge.

Tryck på **OK** för att se vilka sensorer/noder som är i larm eller sabotageläge.



```
Ingång 1:47:3
GLASKROSS
```

Bläddra med framåt- och bakåtpilarna för att se eventuella ytterligare felorsaker.



```
LARMGRUPP . 3
Tillkopplad
```

Tillkopplad betyder att aktuell larmgrupp är tillkopplad.

- 5 När du är klar, tryck på **X** för att logga ut.

I avsnittet *Tillkoppla larmet* beskrivs hur du tillkopplar larmgrupper.

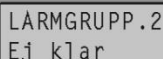
Tillkoppla larmet

- 1 Logga in i manöverpanelen.
- 2 Använd framåt- och bakåtknapparna för att bläddra fram till manöverfunktionen LARMSTYRNING (observera att installatören kan ha gett manöverfunktionen ett annat namn).
- 3 Tryck på **OK**. Status för den första larmgruppen visas:



```
LARMGRUPP .1
Klar
```

Klar betyder att larmgruppen är klar för tillkoppling, dvs inga sensorer/noder är i larm- eller sabotageläge.



```
LARMGRUPP .2
Ej klar
```

Ej klar betyder att larmgruppen inte är klar för tillkoppling, eftersom det finns sensorer/noder i larm- eller sabotageläge.

I SSF läge är det inte möjligt att tillkoppla larmet vid sabotage. Var vänlig att tillkalla installatören för att åtgärda sabotaget.

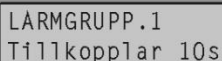
Tryck på **OK** för att se vilken sensor/nod som är i larmläge.



```
Ingång 1:47:2
MAGNETKONTAKT
```

Undersök orsaken och åtgärda eventuella fel. Det kan t ex vara ett fönster som står öppet. Om sensorn är felaktig kan du ställa av ingången (se följande avsnitt) eller tillkoppla larmet ändå. Du kommer då att få ett s k initialfel (se avsnittet *Fel vid tillkoppling*).

- 4 Använd framåt- och bakåtpilarna för att bläddra till den larmgrupp du vill tillkoppla. Larmgruppen ska vara indikerad med texten **Klar**.
- 5 När önskad larmgrupp visas, tryck på **OK**. Antal sekunder kvar till tillkopplingen visas:



```
LARMGRUPP .1
Tillkopplar 10s
```

Efter en stund visas följande text:



```
LARMGRUPP .1
Tillkopplad
```

6 När du är klar, tryck på **X** för att logga ut.

Ställa av ingång

Om texten **Ej klar** visas finns det sensorer/noder i larm- eller sabotageläge. Med hjälp av denna funktion kan du ställa av den larmande ingången, t ex om sensorn är trasig.



```
LARMGRUPP.2
Ej klar
```

Gör så här:

- 1 Tryck på **OK**. Information om den nod/ingång som inte är klar för tillkoppling visas:



```
Ingång 1:47:3
GLASKROSS
```

- 2 Använd framåt- och bakåtpilarna för att se om det finns andra noder/ingångar som inte är klara för tillkoppling.
- 3 Kontrollera orsaken till varför sensorn står i larmläge. Om sensorn är trasig kan du ställa av den.
- 4 När önskad ingång visas, tryck på **OK**. Följande fråga visas:



```
Ställ av ingång?
GLASKROSS
```

- 5 Tryck på **OK**. Ingången ställs av. Om meddelandet 'Ej Giltig' visas kan inte ingången ställas av utan att först åtgärdas, kontakta anläggningsansvarig eller installatören.
- 6 Tillkoppla larmet enligt instruktionen i föregående avsnitt.
- 7 När du är klar, tryck på **X** för att logga ut.

När larmet fränkopplas nästa gång kopplas avställd ingång in automatiskt.

Fel vid tillkoppling

Om texten **Ej klar** visas finns sensorer/noder i larm- eller sabotageläge.

Om du väljer att ändå tillkoppla larmet börjar summern ljuda med korta tönstötar och följande text visas under tillkopplingsfördröjningen:



```
Välj funktion
* INITIALFEL * >
```

- 1 Tryck på högerpilen. Följande text visas:



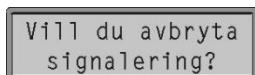
Fel vid
tillkoppling

- 2 Tryck på **OK**. Orsaken till felet visas:



Ingång 1:47:3
GLASKROSS

- 3 Tryck på högerpilen för att se eventuella andra fel.
- 4 Om summern fortfarande ljuder och du vill avbryta signaleringen, tryck på **OK**. Följande text visas:



Vill du avbryta
signalering?

- 5 Tryck på **OK**.
- 6 Frånkoppla larmet (se avsnittet på nästa sida).
- 7 Undersök orsaken till felet och försök åtgärda det, t ex stänga ett larmat fönster som är öppet.

Om felet beror på en larmsensor som är i olag eller om du av annat skäl finner det lämpligt att tills vidare koppla bort sensorn från systemet kan du passivera den (se avsnittet *Ingångsstyrning*).

Om du inte hittar felorsaken, felanmäl till anläggningsansvarig eller installatör.

- 8 När felet är åtgärdat, eller om du har passiverat den larmande sensorn, pröva att tillkoppla larmet på nytt.
- 9 När du är klar, tryck på **X** för att logga ut.

Om ett initialfel ignoreras kommer larmet att tillkopplas i alla fall. Detta rekommenderas emellertid inte, eftersom felaktiga sensorer kan orsaka obefogade larm.

Överridning och Tvångstillkoppling

Vid tillkoppling av larm kan det inträffa att någon av larmingångarna indikerar fel. Det kan röra sig om t.ex en givare som indikerar öppet fönster.

Vid tvångstillkoppling överridder man problemet och isolerar bort felet. Man kan på manöverpanelen M6 se vilken givare som felar och sedan aktivera larmet ändå.

För att kunna göra en överridning måste man ha minst behörighet som tillåter larmkoppling, vanligtvis anläggningsskötare.

Obs! En överridning gäller bara en larmperiod, på detta sätt uppfylls kraven i gällande standard.

Gör så här:

- 1 Logga in i manöverpanelen.
- 2 Använd framåt- och bakåtpilarna för att bläddra fram till manöverfunktionen LARMSTYRNING (observera att installatören kan ha gett manöverfunktionen ett annat namn).
- 3 Tryck på **OK**. Status för den första larmgruppen visas:



LARMGRUPP.1
Ej klar


- 4 **Ej klar** betyder att larmgruppen inte är klar för tillkoppling, eftersom det finns sensorer/noder i larm- eller sabotageläge.
- 5 Tryck på vänsterpilen för att se vilken sensor/nod som är i larmläge.



Ingång 1:47:2
MAGNETKONTAKT


Undersök orsaken och åtgärda eventuella fel. Det kan t ex vara ett fönster som står öppet. Om sensorn är felaktig kan du ställa av ingången (se följande avsnitt) eller tillkoppla larmet ändå. Du kommer då att få ett sk initialfel

6 Tryck på **OK**. Antal sekunder kvar till tillkopplingen visas:



LARMGRUPP.1
Tillkopplar 10s

Efter en stund visas följande text:



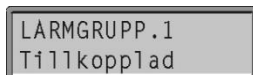
LARMGRUPP.1
Tillkopplad

7 När du är klar, tryck på **X** för att logga ut.

Frånkoppla larmet

Om du är behörig att frånkoppla larm gör så här:

- 1 Logga in i manöverpanelen.
- 2 Använd framåt- och bakåtpilarna för att bläddra fram till manöverfunktionen LARMSTYRNING.
- 3 Tryck på **OK**. Status för den första larmgruppen visas:




```
LARMGRUPP .1
Tillkopplad
```

- 4 Använd framåt- och bakåtpilarna för att bläddra till den larmgrupp du vill frånkoppla.
- 5 Tryck på **OK**. Larmgruppen frånkopplas vilket bekräftas på följande sätt:



```
LARMGRUPP .1
Klar
```

Om följande text visas i stället har ett larm löst ut medan larmet var tillkopplat:



```
LARMGRUPP .1
Larm utlöst
```

Tryck på **X** och läs händelsekoden för att se vilken larmsensor som orsakade larmet (se avsnittet *Läs händelsekoden*).

- 6 När du är klar, tryck på **X** för att logga ut.

Nodstatus

Manöverfunktionen NODSTATUS,LÄS visar statusen för varje nod och dess ingångar.

Gör så här:

- 1 Logga in i manöverpanelen.
- 2 Använd framåt- och bakåtpilarna för att bläddra fram till manöverfunktionen NODSTATUS,LÄS (observera att installatören kan ha gett manöverfunktionen ett annat namn).
- 3 Tryck på **OK**. Så här kan den information som teckenfönstret visar se ut:

```
47. RECEPTION
S .....
```

- 4 Använd framåt- och bakåtpilarna för att bläddra mellan noderna. Efter ledtexten S (sektion) visas ingångarnas status. I exemplet ovan representerar de åtta punkterna nodens ingångar 1-8, från vänster till höger.

Om symbolen är en punkt är ingången opåverkad. En siffra i stället för en punkt betyder att ingången är i larmläge.

```
47. RECEPTION
S P...5.KA Isab
```

I exemplet ovan betyder bokstaven **P** att ingång 1 är passiverad. Ingång **5** är i larmläge. Det är kortslutning i larmslingan ansluten till ingång 7 (visas med bokstaven **K**) och det är ett avbrott i larmslingan ansluten till ingång 8 (visas med bokstaven **A**). Ingångarna 2, 3, 4 och 6 är i normalläge.

Texten **Isab** (Internsabotage) betyder att kapslingen till noden RECEPTION är öppen.

- 5 Tryck på önskad siffra för att se namnet på motsvarande ingång. Om ingen larmslinga är ansluten till vald ingång visas texten **Ej definierad**.

```
47. RECEPTION
DÖRRMAGNET 1
```

Längst till höger visas hur många gånger ingången varit aktiverad. Om symbolen * visas så har ingången påverkats fler än nio gånger. För att nollställa räknaren för hur många gånger en ingång varit påverkad, välj funktionen NODSTATUS,NOLLA. Om ingen siffra visas så har ingången inte påverkats.

- 6 När du är klar, tryck på **X** för att logga ut.

Ingångsstyrning

Manöverfunktionen INGÅNGSSTYRNING påminner om NODSTATUS,LÅS, men kan också användas för att passivera en eller flera ingångar.

Att passivera en ingång innebär att den kopplas från systemet. Därmed kan den inte generera larm. För att återansluta ingången måste man aktivera den igen.

Teckenfönstret visar ingångarnas status på samma sätt som beskrivits för nodstatus.

Så här passiverar du en ingång:

- 1 Välj manöverfunktionen INGÅNGSSTYRNING (observera att installatören kan ha gett manöverfunktionen ett annat namn).

Så här kan den information som teckenfönstret visar se ut:

```
47. RECEPTION  
S .....
```

- 2 Använd framåt- och bakåtpilarna för att bläddra mellan noderna.
- 3 På knappsatsen, tryck på den knapp som motsvarar den ingång du vill passivera. Följande fråga visas:

```
Passivera S1?  
DÖRRMAGNET
```

- 4 Tryck på **OK**.

En passiverad ingång indikeras med bokstaven **P**.

```
47. RECEPTION  
S P.....
```

- 5 När du är klar, tryck på **X** för att logga ut.

Om du vill aktivera en passiv ingång, följ instruktionen ovan. Den enda skillnaden är frågan i steg 3. Den här gången tillfrågas du om du vill aktivera ingången.

```
Aktivera S1?  
DÖRRMAGNET
```

Utdrag ur larmlagen

(SFS 1983:1097)

Larminnehavarens åligganden

6 §: En larminnehavare är skyldig att iaktta vad som skäligen bör ankomma på honom för att motverka att anläggningen genom obefogat larm förorsakar onödigt arbete för polisen. I detta hänseende åligger det honom särskilt att ombesörja den skötsel och tillsyn av larmanläggningen som behövs samt att se till att personer som kan komma i kontakt med larmanläggningen inte av misstag utlöser larmet.

Obefogade larm

7 §: Vid bedömningen av uttryckning skall göras eller annan åtgärd skall vidtas med anledning av ett larm bör polismyndigheten, om åtgärden skulle leda till att andra uppgifter eftersatts, beaktas om anläggningen tidigare i stor omfattning har föranlett onödiga insatser från polisens sida.

8 §: Har en polisuttryckning gjorts med anledning av ett larm och det kan antas att larmet har utlöst av misstag eller att det har orsakats av andra brister i fråga om anläggningens skötsel eller utrustning, får polismyndigheten förelägga larminnehavaren att vidta åtgärder för att förebygga ett upprepande.

Föranleder larm från anläggningen polisuttryckning efter det att föreläggande enligt första stycket har utfärdats och har inte larminnehavaren dessförinnan visat att han har fullgjort vad som har förelagts honom, skall han betala kostnaden för uttryckningen, om det inte är uppenbart oskäligt. Fråga om sådan ersättningsskyldighet prövas av polismyndigheten.

Är i sådana fall som avses i första eller andra stycket larmanläggningen ansluten till larmmottagare hos polisen, kan polismyndigheten, enligt närmare föreskrift som regeringen meddelar, besluta om att anläggningen inte få vara ansluten.

Issued by
Vanderbilt International (IRL) Ltd.
Clonshaugh Business and Technology Park
Clonshaugh
Dublin 17
Ireland

www.vanderbiltindustries.com

© 2019 Copyright
Vanderbilt International (IRL) Ltd.
Tekniska specifikationer och tillgänglighet är
föremål för ändringar utan föregående
varning.