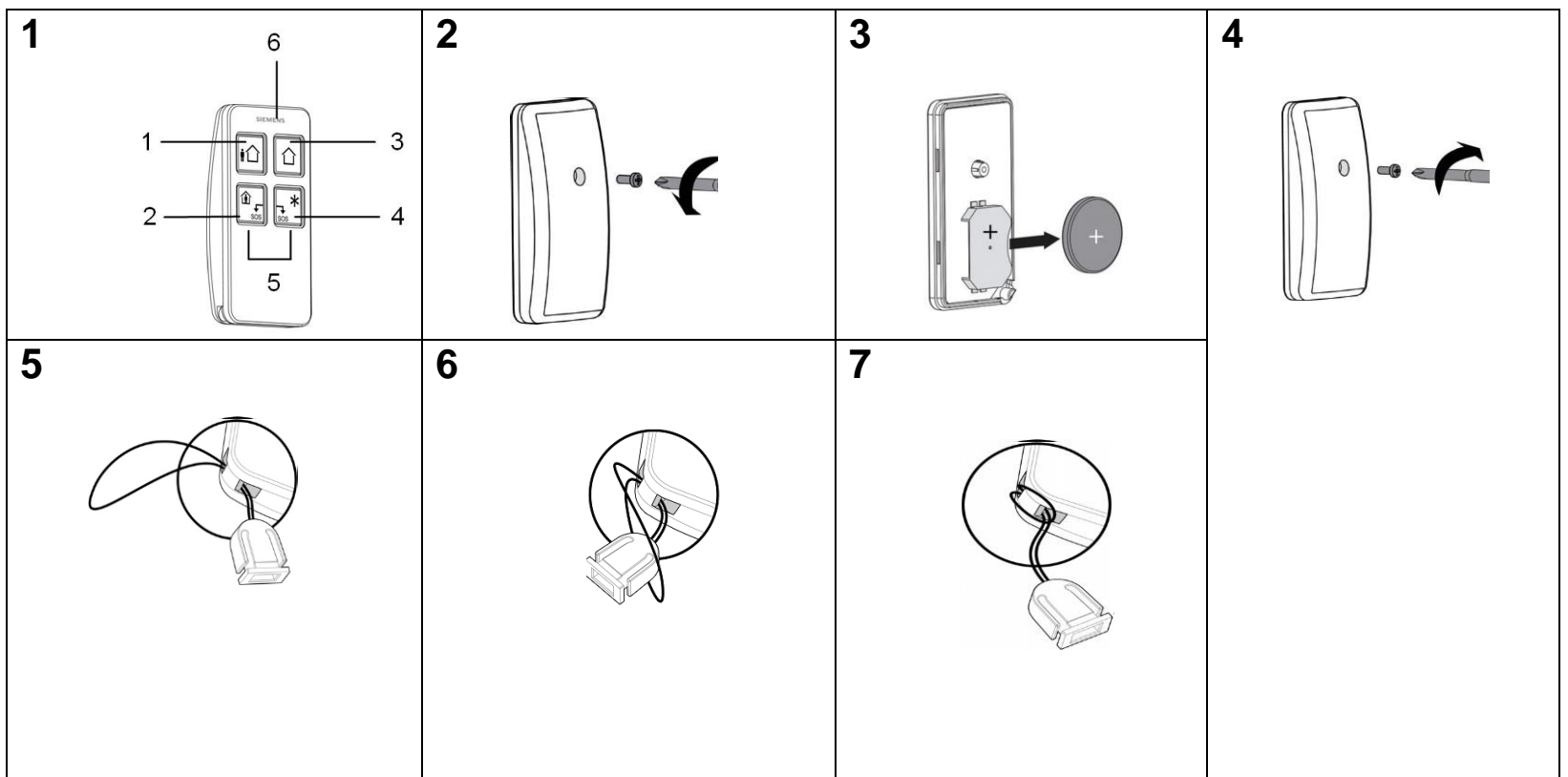


## IRCW6-12

Remote Control  
Télécommande

STEP: A6V10327163\_b  
Edition: 04.04.2016  
P/N: 7102013 rev. A



### English Installation Instruction

**⚠** Before starting to install and work with this device, please read the Safety Instructions.

#### Enrollment and testing

To enrol the IRCW6-12 into the control panel or gateway, follow the instructions of the corresponding installation/configuration manual.

Since IRCW6-12 is supplied with the battery already installed, the unit is practically ready to be tested.

- > Press a key on the IRCW6-12: verify that the transmit LED lights.
- > Make sure that the control panel responds as programmed and as stated in the installation/configuration manual.
- > Repeat the test at locations where the remote control will be operated under normal use, in order to ensure the wireless transmission is not blocked by any walls or large objects, or affected by structural materials.

#### Functions (fig. 1)

Symb.	No.	Key/Indicator.	Description
	1	ARM	Sends a Set (ARM) command to alarm system.
	2	STAY	Sends a Part Set (STAY) arm command.
	3	DISARM	Sends an Unset (DISARM) command.
	4	Additional Function	Activates an assigned function (e.g. light, garage, door, etc.).
	5	PANIC/SOS	These two buttons pressed together for 2 seconds send a PANIC alarm.
	6	Indication Light	Lights up when transmitting, flashes if battery is low.

#### Leash insertion (optional, fig. 5-7)

You can clip the leash into a key ring or neck band.

#### Erase previous enrollment

In order to re-enrol an IRCW6-12 into a new control panel you must first erase

the remote control by pressing at the same time the following keys until the indication light blinks fast green/red (~5s)

#### Battery exchange (fig. 2-4)

In order to change the battery, open the housing (Fig. 2) with a screw driver, cautiously remove the old battery and replace it with a new one and close the housing again (Fig. 3&4).

- ⚠** Insert the battery in the battery holder making sure the polarity is correct (+) (-).
- ⚠** Risk of explosion if battery is replaced by an incorrect type.
- ⚠** Clean the remote control only with a soft cloth or sponge moistened lightly with a mixture of water and mild detergent and wipe it dry immediately. Also never use solvents such as kerosene, acetone or thinner. The use of abrasives of any kind is strictly forbidden.

#### Technical data

Data protocol	Si2Way	
Wireless range	100 m in open space	
Frequency band	868 MHz	
Identification	Unique ID serial number – 24 bit	
Control transmission	Arm, Stay, Disarm, Optional Control, Panic	
Power	Automatic Power Saver – Low Bat Indication (LED flashing) below 2.4 V	
EMI rejection up to 2 GHz	> 10 V / m	
Battery	Battery Lithium 3 V - type: CR2032	
Current consumption	Standby: < 1µA	max.: < 28 mA
Environmental conditions:		
Operating temperature	-10 to +50 °C	
Storage temperature	-20 to +60 °C	
Humidity (EN60721)	< 85 % r.h., non condensing	
Housing protection EN60529, EN50102	IP41 / IK02	

#### EC Declaration of Conformity

Hereby, Vanderbilt International (IRL) Ltd declares that this radio equipment type is in compliance with all relevant EU Directives for CE marking. From 20/04/2016 it is in compliance with Directive 2014/30/EU (Electromagnetic Compatibility Directive) and Directive 2014/35/EU (Low Voltage Directive). From 13/06/2016 it is also in compliance with Directive 2014/53/EU (Radio Equipment Directive).

The full text of the EU declaration of conformity is available at:

<http://pcd.vanderbiltindustries.com/doc/wireless>.

Complies with : EN 50130-4:2011; EN 61000-6-3:2007/A1:11; EN 301 489-1 V1.9.2; EN 301 489-3 V1.6.1, EN 300 220-2 V2.4.1, EN 60950-1:2006 + A11:2009 + A1:2010 + A12:2011 + A2:2013, EN 62479.

For more detailed instruction please refer to the manuals of the respective control panel or gateway.

**⚠** Avant d'installer et d'utiliser ce dispositif, veuillez lire les consignes de sécurité.




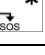

**Programmation et essai**

Pour programmer la centrale ou la passerelle de sorte qu'elle identifie l'IRCW6-12, suivez les instructions fournies dans le manuel d'installation d'installation/configuration correspondant.

Une pile étant déjà installée dans l'IRCW6-12, la télécommande peut être testée immédiatement.

- > Appuyez sur un bouton de l'IRCW6-12 : vérifiez que le témoin de transmission s'allume.
- > Assurez-vous que la centrale répond telle que programmée, comme indiqué dans le manuel d'installation/de configuration.
- > Utilisez la télécommande en divers points de la zone couverte par le récepteur pour déterminer les points 'morts' au niveau desquels la transmission est bloquée par des murs et des objets massifs ou affectée par des matériaux de structure.

**Fonctions (Fig. 1)**

Symb.	N°	Touche/témoin	Description
	1	ARMER	Envoie la commande Activer (ARMER) au système d'alarme.
	2	PART.	Envoie la commande Activer partiellement (armement PARTIEL) au système d'alarme.
	3	DÉSARMER	Envoie la commande Désactiver (DESARMER) au système d'alarme.
	4	Fonction supplémentaire	Active la fonction attribuée (éclairage, garage, porte, etc.)
	5	PANIQUE/SOS	Appuyez simultanément sur ces deux boutons pendant 2 secondes pour déclencher une alarme de PANIQUE.
	6	Témoin lumineux	Allumé pendant la transmission, clignote si la pile est presque à plat.

**Insertion de l'attache de sécurité (option, Fig. 5-7)**



Vous pouvez fixer l'attache de sécurité sur un porte-clé ou un cordon tour du cou.

**Remplacement de la pile (Fig. 2-4)**

Pour remplacer la pile, ouvrez le boîtier (Fig. 2) avec un tournevis, retirez la pile à plat et insérez une pile neuve, puis refermez le boîtier (Fig. 3-4).

**Effacement d'un précédent adressage**

Afin de ré-adresser l'IRCW6-12 sur une autre centrale ou passerelle, il faut tout d'abord réinitialiser la télécommande en appuyant simultanément sur les 2

touches suivantes   jusqu'à un clignotement rapide du témoin lumineux en vert et rouge (~5s).

**⚠** Insérer la batterie dans son logement en respectant la polarité (+) (-).

**⚠** Risque d'explosion si la batterie est remplacée par un modèle incorrect.

**⚠** Nettoyez la télécommande au moyen d'un chiffon doux ou d'une éponge légèrement imbibé(e) d'un mélange d'eau et de détergent doux. Une fois la télécommande nettoyée, essuyez-la immédiatement pour la sécher. N'utilisez jamais de solvants tels que du white-spirit, de l'acétone ou un diluant. L'utilisation d'agents abrasifs est fortement déconseillée.

**Données techniques**

Protocole de données	Si2Way	
Portée	100 m en champ libre	
Bande de fréquences	868 MHz	
Identification	Numéro de série d'identification unique – 24 bits	
Commandes transmises	Armer, Désarmer, Armement partiel, commande programmable, Panique	
Alimentation électrique	Mode économie d'énergie automatique – Indication du niveau bas de la pile (sous 2,4 V) par clignotement du témoin	
Protection contre les interférences électromagnétiques jusqu'à 2 GHz	> 10 V / m	
Pile	Lithium 3 V, type : CR2032	
Consommation de courant	Repos : < 1µA	max.: < 28 mA
Conditions ambiantes :		
Température de fonctionnement	De -10 à +50 °C	
Température de stockage	De -20 à +60 °C	
Humidité (EN60721)	< 85% d'humidité relative, sans condensation	
Protection du boîtier EN60529, EN50102	IP41 / IK02	

**Déclaration de conformité CE**

Par la présente, Vanderbilt International (IRL) Ltd déclare que le type d'équipement radio considéré est en conformité avec toutes les directives UE applicables relatives au marquage CE. Il sera en conformité avec les directives 2014/30/UE (directive compatibilité électromagnétique (CEM)) et 2014/35/UE (directive basse tension) à compter du 20.04.2016. Il sera également en conformité avec la directive 2014/53/UE (directive dite RED relative à l'équipement radio) à compter du 13.06.2016.

Le texte intégral de la déclaration de conformité aux directives de l'Union européenne est disponible à :

<http://pcd.vanderbiltindustries.com/doc/wireless>

Conforme aux normes : EN 50130-4:2011; EN 61000-6-3:207/A1:11; EN 301 489-1 V1.9.2; EN 301 489-3 V1.6.1, EN 300 220-2 V2.4.1, EN 60950-1:2006 + A11:2009 + A1:2010 + A12:2011 + A2:2013, EN 62479.

Pour des informations plus détaillées, veuillez vous reporter au manuel d'instruction de la centrale ou la passerelle correspondante.