

Clavier numérique ACT10

Consignes d'installation et de configuration

VANDERBILT



ID document : A-100461

Date d'édition : 31.01.2018

Les données et la conception peuvent être modifiées sans préavis. / La fourniture du produit dépend de sa disponibilité.

© 2018 Copyright by Vanderbilt International (IRL) Ltd.

Nous nous réservons tous les droits sur ce document et sur l'objet dont il traite. Par l'acceptation de ce document, l'utilisateur reconnaît ces droits et accepte de ne pas reproduire ni diffuser le document ou des parties de ce document à des tiers sans notre accord préalable écrit et de ne pas l'utiliser à d'autres fins que celles pour lesquelles il a été fourni.

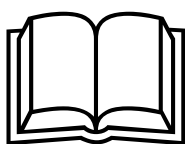
Par la présente, Vanderbilt International (IRL) Ltd déclare que le type d'équipement considéré est en conformité avec toutes les directives UE applicables relatives au marquage CE.

- Directive 2014/30/UE (directive compatibilité électromagnétique (CEM))
- Directive 2011/65/UE (directive relative à la limitation de l'utilisation de certaines substances dangereuses)

Le texte intégral de la déclaration de conformité aux directives de l'Union européenne est disponible à <http://van.fyi?Link=ACTother>



DA
DE
EN
ES
FR
IT
SV



http://van.fyi?Link=ACT10_IG

Table des matières

1 Aperçu de l'installation	4
2 Guide de programmation 30 secondes	5
2.1 Pour le fonctionnement de la porte 2	5
3 Options du clavier	6
4 Programmation du clavier numérique ACT10	8
4.1 Modification des codes PIN utilisateur	8
4.2 Configuration de combinaisons de sorties de commutation	8
4.3 Configuration des minuteries	9
4.4 Réglage de la configuration	9
4.5 Restauration aux paramètres usine par défaut	10
5 Configuration ACT10 type	11

1 Aperçu de l'installation

- Avant de démarrer la programmation, assurez-vous de toujours remettre le contrôleur aux paramètres usine par défaut.
 - Veillez toujours à placer le varistor fourni sur les bornes de la bobine de la barre de sûreté de la porte afin de protéger les contacts de relais.
 - N'utilisez jamais le relais intégré pour changer la tension d'alimentation secteur. Un relais externe isolé électriquement à partir du Clavier numérique ACT10 doit être utilisé à cette fin.
 - N'oubliez pas de changer le code de programmation par un autre connu uniquement de vous-même.
-



Comme avec tout système de contrôle d'accès, veillez toujours à ce qu'il existe une autre sortie de secours en cas de panne du dispositif due à une perte de courant ou en cas d'incendie.

2 Guide de programmation 30 secondes

Ces instructions s'appliquent à un système type.


1. Entrez dans le mode Programmation

Sur le clavier numérique, appuyez sur **X**. Entrez le code de programmation (la valeur par défaut est 9999). La LED jaune clignote.


2. Modifiez le code utilisateur 1

Sur le clavier numérique, appuyez sur **0**. Saisissez **1** (pour utilisateur 1). Entrez le nouveau code utilisateur 1 (4 chiffres).

3. Modifiez le code de programmation

Sur le clavier numérique, appuyez sur **0**. Saisissez . Saisissez le nouveau code de programmation (4 chiffres).

4. Configuration de la durée d'activation du relais souhaitée


Sur le clavier numérique, appuyez sur **2** puis sur **0**. Laissez le buzzer retentir pendant la période souhaitée. Appuyez sur  pour arrêter le buzzer. La temporisation du relais est désormais programmée pour cette période.

5. Sortez du mode Programmation

Sur le clavier numérique, appuyez sur **X**. La LED jaune cesse de clignoter.

Le clavier peut désormais être utilisé normalement.



Le clavier peut être remis à zéro selon les paramètres usine à tout moment en entrant dans le mode Programmation et en appuyant trois fois sur la touche .



Verrouillage code incorrect : si un code non valide a été saisi trois fois de suite, le clavier entrera en mode de verrouillage pendant 20 secondes. Pendant cette période, l'indicateur rouge clignotera et tous les codes utilisateur seront inactifs.

2.1 Pour le fonctionnement de la porte 2

1. Entrez dans le mode Programmation

2. Modifiez le code utilisateur 2

Sur le clavier numérique, appuyez sur **0**. Saisissez **2** (pour utilisateur 2). Entrez le nouveau code utilisateur 2 (4 chiffres).

3. Assignez l'utilisateur 2 à la porte 2

4. Sortez du mode Programmation

Le code utilisateur 2 activera désormais le relais de la porte 2.

3 Options du clavier

30	CARILLON DE PORTE Lorsque cette fonction est activée, le buzzer intégré émet un son de carillon dès que le contact de porte est ouvert et la sortie du buzzer s'active pendant 2 secondes.
31	FONCTIONNEMENT SILENCIEUX Lorsque cette fonction est activée, le clavier fonctionne de manière silencieuse. Le buzzer intégré n'émet aucun son (touche du clavier ou tonalités de confirmation).
32	RÉTROÉCLAIRAGE PERMANENT Lorsque cette fonction est activée (paramètres par défaut), l'éclairage du clavier est toujours activé. Cette option aura priorité sur l'option 42 (rétroéclairage automatique).
33	PROTECTION DE VERROUILLAGE (ANTI-TALONNAGE) Lorsque cette fonction est activée et lorsque le relais est actif (après avoir saisi le bon code ou appuyé sur le bon bouton), la temporisation du relais est réduite à 2 secondes lorsque le contact de porte s'ouvre. Ceci permet de garantir que quelle que soit la programmation de la temporisation du relais, la porte sera verrouillée dès sa fermeture, et toute personne suivante devra saisir un code.
34	FONCTIONNEMENT DU CLAVIER D'ALARME Lorsque cette fonction est activée, le clavier peut être utilisé comme un clavier à distance pour un système d'alarme. Les indicateurs rouge et vert sont contrôlés par le contact de porte et les entrées de boutons de déblocage respectivement. Le buzzer intégré est contrôlé par l'entrée de verrouillage.
35	VERROUILLAGE Lorsque cette fonction est activée, au moins deux claviers peuvent être verrouillés afin qu'une seule porte contrôlée soit ouverte à la fois. La sortie de verrouillage est activée lorsque le relais est actif ou lorsque le contact de porte est ouvert. Lorsque l'entrée de verrouillage est activée, le bouton de déblocage ainsi que tous les codes sont inactifs et l'indicateur rouge clignote. Les entrées et sorties de verrouillage de n'importe quel nombre de claviers peuvent être combinées sur un seul câble.
36	CODES À SIX CHIFFRES Lorsque cette fonction est activée, tous les codes utilisateurs et le code de programmation comportent six chiffres. Le code utilisateur 1 par défaut devient 123456 et le code du programmeur par défaut devient 999999.
37	CODES DOUBLES Lorsque cette fonction est activée, deux codes différents doivent être entrés dans les 15 secondes afin d'ouvrir la porte. Les sorties activées sont celles qui ont été programmées pour le premier code à entrer.
40	ALARME DE PORTE FORCÉE Lorsque cette fonction est activée, la sortie du buzzer est activée si le contact de porte s'ouvre bien qu'aucun code valide n'ait été saisi. La sortie est désactivée lorsqu'un code valide est ensuite saisi. Cette fonction est utile pour surveiller les portes coupe-feu, etc.
41	DÉSACTIVATION DE GROUPE Lorsque cette fonction est activée, les cinq premiers codes utilisateur (5-9) sont inactifs chaque fois que l'entrée de verrouillage est activée. Cette fonction vise à restreindre l'accès à certains codes sous contrôle externe (c'est-à-dire une sortie de système d'alarme ou une horloge).
42	RÉTROÉCLAIRAGE AUTOMATIQUE Lorsque cette fonction est activée, l'éclairage du clavier est normalement éteint. Toutefois il s'allumera si une touche est enfoncée ou lorsque le dispositif est en mode Programmation. Cette option est annulée par l'option 32 (rétroéclairage permanent). Pour empêcher toute activation de l'éclairage, modifiez les options 32 et 42.
43	ALARME DE PORTE ENTROUVERTE Lorsque cette fonction est activée, et si la durée d'ouverture du contact de porte est supérieure à la durée programmée dans la minuterie de porte entrouverte, les buzzers intégré et externe retentissent de façon intermittente. Les buzzers peuvent être arrêtés en fermant la porte et en saisissant un code valide.

- | | |
|----|---|
| 44 | BOUTON INVITÉ Lorsque cette fonction est activée (paramètres par défaut) et lorsque la touche du clavier est enfoncée, la sortie du buzzer est activée pour la durée programmée dans la minuterie du buzzer invité. |
| 45 | PRIORITÉ ALARME INCENDIE Lorsque cette fonction est activée, le relais est actif dès que l'entrée de verrouillage est activée, et l'indicateur vert se mettra à clignoter. Cette fonction permet à un système d'alarme incendie de neutraliser les portes contrôlées. |
| 46 | BOUTON DE DÉBLOCAGE POUR LA SECONDE PORTE Lorsque cette fonction est activée, le clavier active le relais de la porte 2 qui suit la minuterie de la sortie 2 et permet de commander deux portes à l'aide d'un seul clavier. |
| 47 | CODES SOUS CONTRAINTE Lorsque cette fonction est activée et lorsqu'un code sous contrainte est saisi, la porte s'ouvre normalement et la sortie 2 est activée. Un code sous contrainte est un code utilisateur valide dont le dernier chiffre est augmenté de un. La sortie sera réinitialisée lorsqu'un code utilisateur valide est saisi. Lorsque l'option code sous contrainte est activée, évitez les codes utilisateur se terminant par 9 car il n'existe aucun code sous contrainte correspondant. |




Verrouillage code incorrect : si un code non valide est saisi trois fois de suite, le clavier entre en mode de verrouillage pendant 20 secondes. Pendant cette période, l'indicateur rouge clignote et tous les codes utilisateur sont inactifs.

4 Programmation du clavier numérique ACT10

Pour passer en mode Programmation, suivez les étapes suivantes : sur le clavier numérique, appuyez sur **X** puis saisissez le code de programmation (la valeur initiale était 9999). Lorsque le dispositif est en mode Programmation, la LED jaune clignote. Pour quitter le mode Programmation, appuyez sur la touche **X** ou n'appuyez sur aucune touche pendant 30 secondes.

4.1 Modification des codes PIN utilisateur

Entrez dans le mode Programmation, puis appuyez sur les touches ci-après :

Étape	Saisie au clavier	Fonctionnement
1	0	Modification des codes PIN
2	0-9	Saisie du numéro utilisateur 1 à 9
3		Code de programmation
4	000000-999999	Code à 4 ou 6 chiffres – 0000(00) supprimera l'utilisateur

Codes utilisateur par défaut :



- Programmation – 9999(99)
- Utilisateur 1 – 1234(56)

Tous les autres sont inactifs.

4.2 Configuration de combinaisons de sorties de commutation

Entrez dans le mode Programmation, puis appuyez sur les touches ci-après :

Étape	Saisie au clavier	Fonctionnement
1	1	Configuration des sorties.
2	0-9	Numéro utilisateur 1 à 9.
3	0-7	Code de fonction de sortie.


Le code de fonction par défaut est 1 (Relais temporisé) pour tous les utilisateurs. Lorsque la porte est ouverte, le voyant vert clignote.

Code de fonction	Sortie de porte	Porte 2 / Sortie 2	Sortie 3
0	Commutée		
1	Temporisée		
2		Temporisée	
3	Temporisée	Temporisée	
4			Temporisée

Code de fonction	Sortie de porte	Porte 2 / Sortie 2	Sortie 3
5	Temporisée		Temporisée
6		Temporisée	Temporisée
7	Temporisée	Temporisée	Temporisée

4.3 Configuration des minuteries

Entrez dans le mode Programmation, puis appuyez sur les touches ci-après :

Étape	Saisie au clavier	Fonctionnement
1	2	Configuration des minuteries.
2	0-4	Numéro de minuterie. Le buzzer retentit pour indiquer la temporisation. Patientez le temps nécessaire.
3		Arrêt de la temporisation. Le buzzer s'éteint. Temporisation configurée.

Les minuteries peuvent être réglées sur n'importe quelle durée comprise entre 2 secondes et 4 minutes.

N° de minuterie	Fonction	Défaut
0	Temporisation du relais.	5 s
1	Temporisation de la sortie 2.	5 s
2	Temporisation de la sortie 3.	5 s
3	Temporisation porte entrouverte.	30 s
4	Temporisation buzzer invité.	2 s

4.4 Réglage de la configuration

Entrez dans le mode Programmation, puis appuyez sur les touches ci-après :

Étape	Saisie au clavier	Fonctionnement
1	30-37 ou 40-47	Numéro d'option.
2	0 ou 1	0 = Activer 1 = Désactiver

Les options sont les suivantes :

N° d'option	Fonction	Défaut
30	Carillon de porte	Inactif
31	Fonctionnement silencieux	Inactif
32	Rétroéclairage permanent	Actif
33	Protection de verrouillage (Anti-talonnage)	Inactif

N° d'option	Fonction	Défaut
34	Fonctionnement du clavier d'alarme	Inactif
35	Verrouillage	Inactif
36	Codes à six chiffres	Inactif
37	Codes doubles	Inactif
40	Alarme de porte forcée	Inactif
41	Désactivation de groupe	Inactif
42	Rétroéclairage automatique	Inactif
43	Alarme de porte entrouverte	Inactif
44	Bouton invité	Actif
45	Priorité alarme incendie	Inactif
46	Déblocage pour la seconde porte	Inactif
47	Codes sous contrainte	Inactif

4.5 Restauration aux paramètres usine par défaut

Entrez le code de programmation suivi de . Cette action permet de restaurer l'Clavier numérique ACT10 à ses paramètres usine par défaut.

Si vous avez oublié le code de programmation, réglez-le sur 9999 en suivant les indications suivantes :

1. Mettez le dispositif hors tension.
2. Débranchez la liaison LK1 à l'arrière du dispositif.
3. Remettez le dispositif sous tension.
4. Rebranchez la liaison LK1.
5. Coupez la tension à nouveau.
6. Remettez le dispositif sous tension.

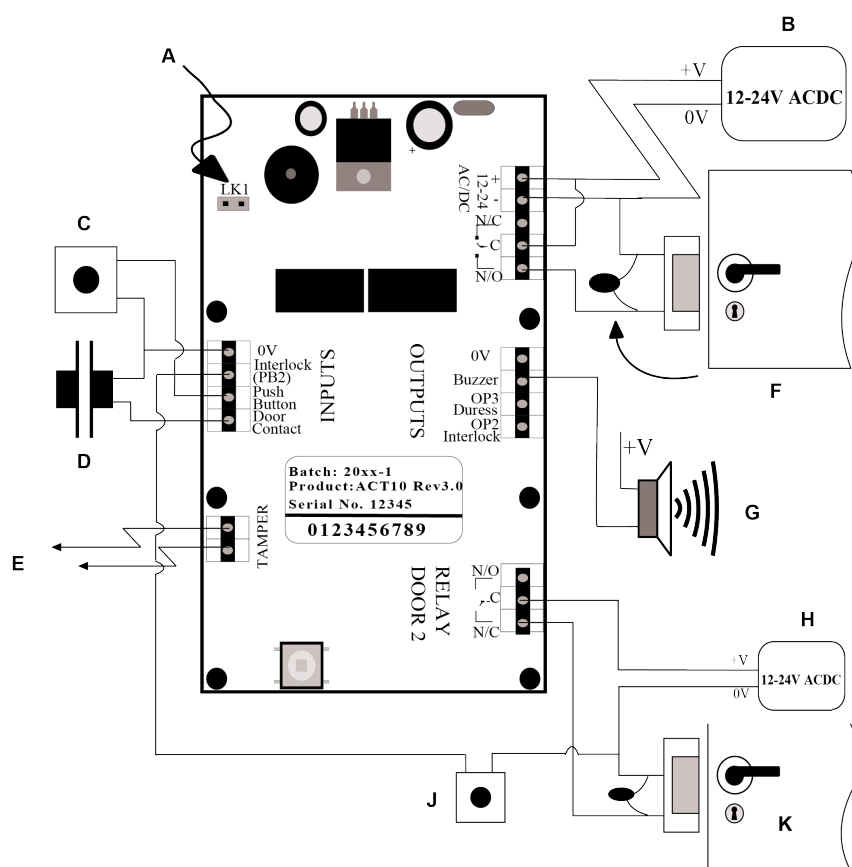
Le code de programmation est maintenant réglé sur 9999. Procédez à la programmation.



Le clavier ne fonctionnera pas correctement si la liaison LK1 n'est pas rebranchée.

5 Configuration ACT10 type

Ce schéma montre la révision (3.1) de l'ACT10. Ce dispositif peut être utilisé pour contrôler 2 portes (voir illustration). Les connexions et la programmation de ce dispositif sont identiques aux versions précédentes. Les positions des connecteurs ont toutefois été modifiées comme indiqué dans le schéma ci-dessus.



A	Mettez le dispositif sous tension sans brancher la liaison si le code de programmation a été perdu.	F	Important : placez toujours le varistor sur toutes les bornes de verrou.
B	Alimentation électrique.	G	Buzzer invité.
C	Bouton de déblocage des portes.	H	Alimentation électrique.
D	Contact de porte.	J	Bouton de déblocage des portes pour la porte 2.
E	Contacts secs de l'autoprotection.	K	Porte 2.

Publié par Vanderbilt International (IRL) Ltd.

Clonsaugh Business and Technology Park

Clonsaugh

Dublin 17

Irlande

www.vanderbiltindustries.com

© Vanderbilt2018

Les données et la conception peuvent être modifiées sans préavis. La fourniture du produit dépend de sa disponibilité.

ID document : A-100461

Version du document : 1.0

Date d'édition : 31.01.2018

VANDERBILT