

Application Notes

Application Name	Scharfschalten mit Kartenleser ARS6311
DocN°	CSC_Appl_Int_S_0002_DE
Version	V 1.1
Date	08. Juni 2007

Scharfschalten mit Kartenleser ARS6311

Der Ausweisleser ARS6311-RX wurde als Proximity-Leser für den Einsatz in Zutrittskontrollsystemen entwickelt. Er ist für Anwendungen im Innen- und Außenbereich geeignet und erlaubt die Erkennung von Miro- sowie dem EM 125 kHz UNIQUE-Standard entsprechenden Proximity Karten.

Für den hier beschriebenen Modus agiert der ARS6311-RX als Ausweisleser, dessen Funktionsumfang sich auf das scharf/unscharf Schalten einer Sintony 410/420 Alarmzentrale in Verbindung mit einem SMG 71 Leser Gateway beschränkt.



ARS6311-RX

Miro/CerPass-Ausweisleser

Wichtiger Hinweis:



Dieser Kartenleser ist von der Produktlinie nicht zum Einsatz mit Sintony Einbruchmelderzentralen freigegeben.

Das Kartenleser Gateway SMG 71 unterstützt nur das Datenausgabeformat Wiegand 26 Bit. Eine andere Einsatzvariante ist nicht möglich.

Der Kartenleser AR6111 ist nicht VDS zertifiziert, der Betrieb an einer Einbruchmeldeanlage führt unweigerlich zum Erlöschen der VDS Zulassung.

Vorbereiten des Kartenlesers

Vor der Nutzung des ARS6311-RX muss der Leser für den entsprechenden Betriebsmodus konfiguriert werden (Online 26 Bit Wiegand). Werksseitig ist der Leser für den Clock/Data -Modus (ABA Track II Emulation) im Stand alone Modus vorkonfiguriert.

Um den gewünschten Betriebsmodus zum Betrieb an einem SMG 71 Leser Gateway auszuwählen, müssen Sie im Leser den entsprechenden Steuercode programmieren. Der Steuercode für den Betriebsmodus „Online 26 Bit Wiegand“ ist „40“.

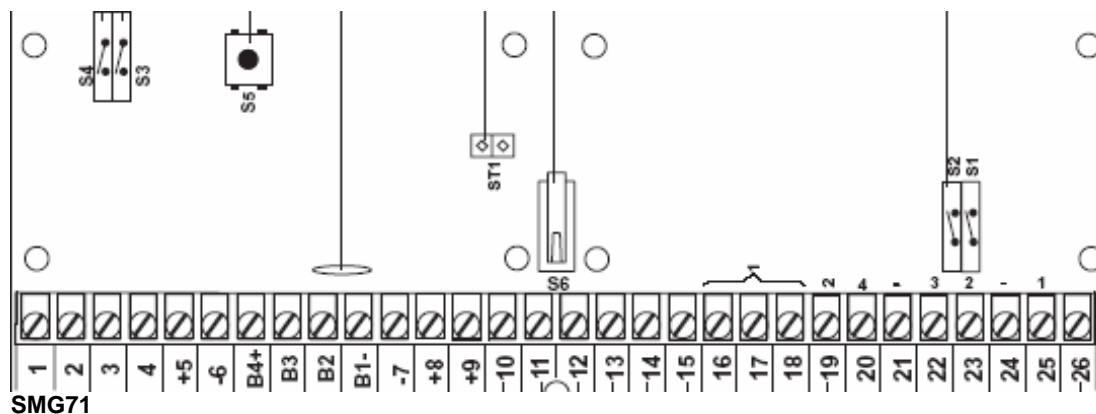
Die Konfiguration des Betriebsmodus des ARS6311-RX geschieht in den folgenden Schritten:

1. Schalten Sie das Gerät aus.
2. Lösen Sie ggf. die Verbindungen der DATA- (braun) und IN1-Leitungen (gelb)
3. Verbinden Sie DATA (braun) mit IN1 (gelb).
4. Schalten Sie die Stromversorgung ein. Der Leser gibt einen anhaltenden Piepton aus.
5. Warten Sie, bis die LED SYSTEM (orange) zu blinken beginnt.
6. Trennen Sie DATA (braun) von IN1 (gelb).
7. Legen Sie eine Karte 4-mal vor (Wert für 4).
8. Warten Sie auf die Eingabebestätigung (2 x Beep).
9. Legen Sie eine Karte 10-mal vor (Wert für 0).
10. Sobald der letzte Schritt abgeschlossen ist, ist der Leser für den 26 Bit Wiegand Online Modus konfiguriert.

Die folgenden Anzeichen deuten darauf hin, dass das Gerät nicht korrekt konfiguriert wurde:

- Keine akustischen Signale, LED SYSTEM leuchtet: Speicherfehler, Firmware muss neu geladen werden.
- Kurze Pieptöne (0,2 Sek.), auf die jeweils 0,2 Sek. Pause folgen, LED SYSTEM leuchtet: Betriebsmodus wurde noch nicht programmiert.
- Lange Pieptöne (2 Sek.), auf die jeweils 2 Sek. Pause folgen, LED SYSTEM leuchtet: Datenspeicher ist beschädigt oder Master/Installer-Karten sind noch nicht programmiert.

Anschluss des ARS6311-RX



Drahtfarbe	Signal	Anschluss SMG71
Rot	+12V	5
Blau	Masse	6
Grün	Clock	1
Braun	Data	2
Gelb	IN1	12+13 gebrückt
Grau & Weiß	Tamp	20+21 (Eingang 4)
Rosa	NC	Nicht verwendet

Funktionen der verscheiden Signale

+12V und **Masse** stellen die Spannungsversorgung dar.

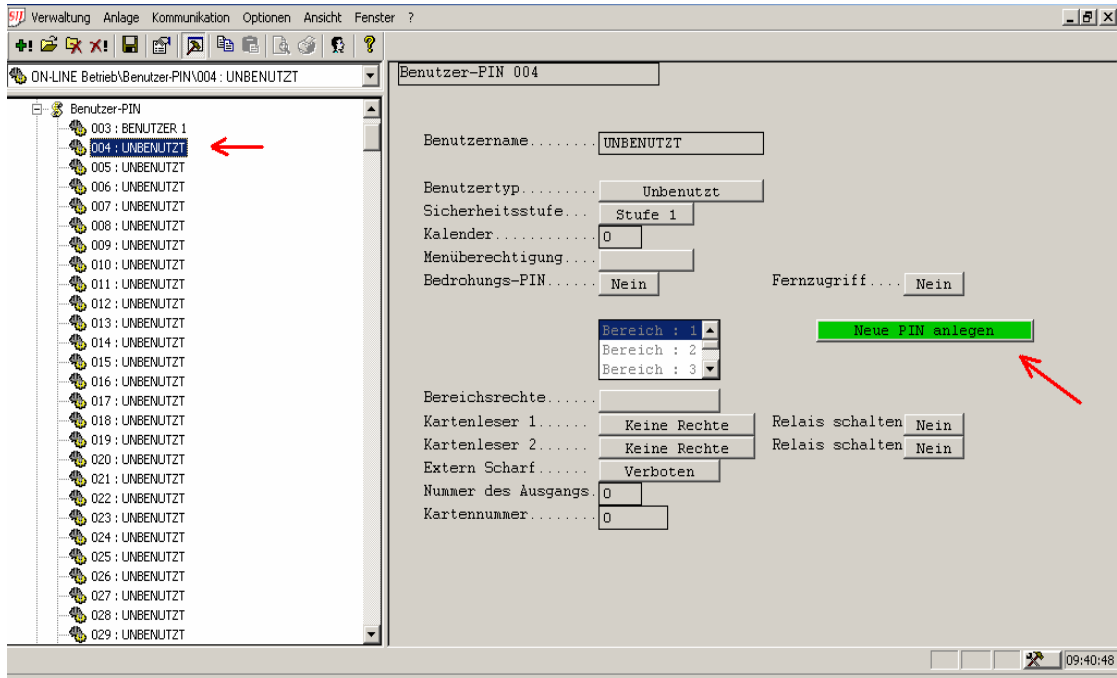
Clock und **Data** bezeichnet die Datenleitung.

IN1 ist die Scharf / Unscharf Anzeige des zugeordneten Bereichs. Die grüne LED und der Summer sind im Leser gekoppelt. Daher gibt dieser nach jedem Impuls ein 3 sec. langes akustisches Signal aus.

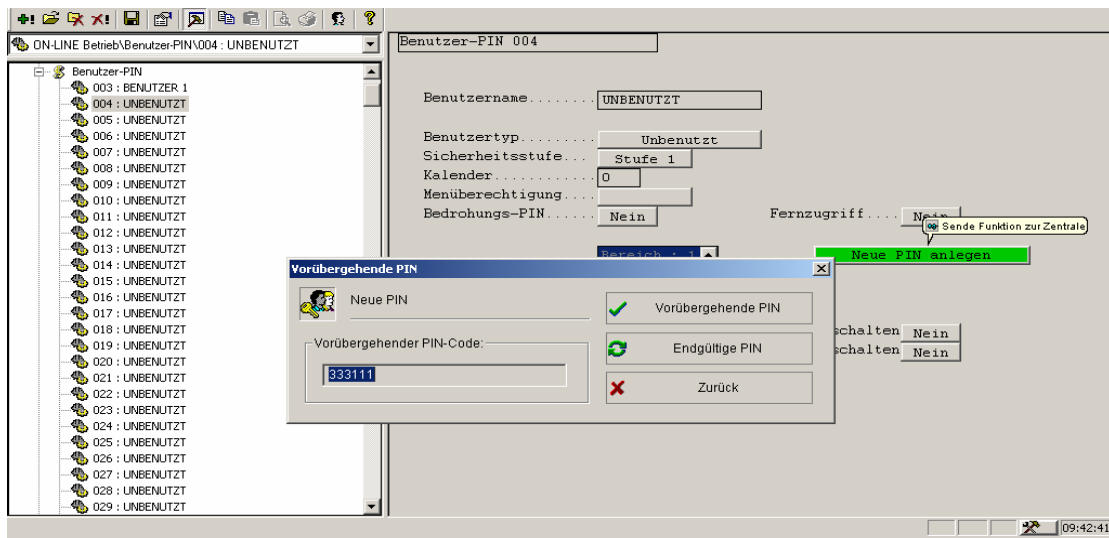
Tamp ist die Bezeichnung für die Sabotageüberwachung (Abreißkontakt des Lesers).

Einrichten eines Benutzers mit Sylcom

1. Verbinden Sie den PC mit Ihrer Alarmzentrale und starten Sie Sylcom.
2. Im Menü **Benutzer-Pin** neun Benutzer auswählen (im Bild Benutzer 4).
3. Klicken Sie auf „**Neue PIN anlegen**“.



4. Wählen Sie aus, ob Sie den von der Sylcom vorgeschlagenen temporären Pin übernehmen, oder einen eigenen endgültigen anlegen wollen.



5. Wählen Sie Ihren Benutzernamen (im Bild Max Mustermann).
6. Wählen Sie eine von 8 Optionen (zum externen scharf/unscharf Schalten: „Extern Taster“) bei **Kartenleser 1**.
7. Tragen Sie die Nummer des Ausweises, die Sie autorisieren möchten, bei „Kartennummer“ ein.

8. Übertragen Sie die Daten in Ihre Alarmzentrale.



Wenn am Leser nur die Scharfschaltequittierung akustisch rückgemeldet werden soll, müssen in den Bedienteil-Optionen alle anderen Summer Parameter deaktiviert werden.